

# COLLECTIF POUR LA

# NARSE DE NOUVIALLE

**Pour des activités durables  
et un territoire de l'Est Cantal  
préservé**

## La narse de Nouvialle

Appelé narse, cet ancien lac de cratère s'est constitué au fil des siècles en tourbière fertile. Cette vaste zone humide, au centre d'un fragile équilibre, apporte de nombreux bénéfices à tous les écosystèmes de la Planèze. Aujourd'hui, ce joyau naturel, où l'eau est abondante, permet à la vie sauvage et aux activités humaines de la Planèze de prospérer. Les agriculteurs, qui participent à la préservation du milieu, en sont les premiers témoins et bénéficiaires.

## Les sources du volcan coulent à Nouvialle

La question de l'eau liée à la narse de Nouvialle représente un enjeu primordial. Véritable éponge, la narse stocke l'eau et atténue les crues qui peuvent faire des ravages en aval entraînant certaines années l'état de catastrophe naturelle. Les mémoires se rappellent de l'inondation partielle de la ville-basse de Saint-Flour et de la maison de retraite.

En période sèche, la zone reste humide et ainsi la narse diminue les effets de sécheresse permettant aux troupeaux de bénéficier de pâturages et de fourrage.

Scientifiques, élus, particuliers, tous, unanimement reconnaissent son rôle hydrologique majeur.

## Une biodiversité abondante

La narse de Nouvialle est un site naturel d'intérêt européen reconnu par son classement Natura 2000. La faune et la flore font de l'ice lieu, le théâtre d'une vie naturelle parmi les plus riches de la Haute-Auvergne. Par centaines, des espèces rares, en voie de disparition ou emblématiques du Cantal se retrouvent à Nouvialle, en migration ou à l'année, pour offrir un spectacle qui illustre la valeur inestimable du site. La Loutre, le Courlis cendré ou encore le Milan royal, trois espèces protégées qui sont parmi les plus emblématiques de Nouvialle.

Si souvent opposés, naturalistes, pêcheurs et chasseurs soulignent d'une seule voix l'importance du règne animal et végétal uni à la narse.



## Une zone humide essentielle pour limiter le risque inondation

- La confluence de deux ruisseaux donnant naissance au ruisseau de Liozargues affluent de l'Ander
- Une zone tampon majeure en cas de fortes pluies pour protéger Roffiac et Saint-Flour ~ exemples des inondations de 1994, 1999, 2003 et 2018, durant lesquelles la narse a retenu d'importantes quantités d'eau
- Le maintien d'une bonne qualité de l'eau



## Un cadre de vie exceptionnel

- Un site emblématique de la Planèze de Saint-Flour et de la Haute Auvergne
- Un paysage préservé et un attachement affectif fort des habitants



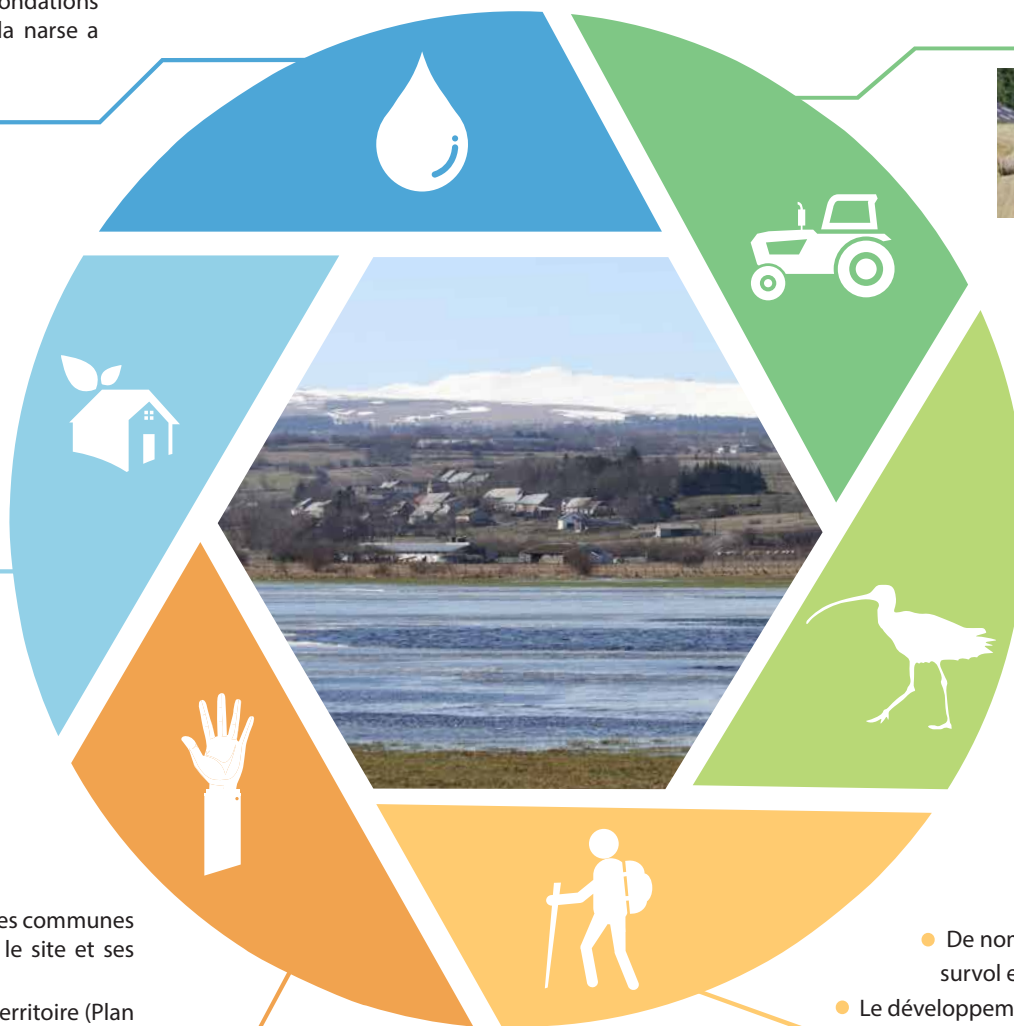
## Une volonté politique locale de préservation

- Le Préfet et le Conseil départemental sollicités par les communes et l'intercommunalité concernées pour préserver le site et ses activités
- Un site de première importance dans le projet de territoire (Plan paysage, Projet d'Alimentation Territorial, Plan Climat...)



# LA NARSE DE NOUVIALLE, UNE RICHESSE POUR LE TERRITOIRE ...

Un site préservé de 400 ha sur les communes de Tanavelle, Roffiac et Valuégols



## Un espace essentiel à l'agriculture

- 400 ha importants dans le système de 33 exploitants
  - Une ressource en herbe en période estivale (exemple des sécheresses des 3 dernières années)
- Des prairies naturelles à l'origine de produits de qualité



## Un réservoir de biodiversité reconnu à l'échelle de l'Europe

- Un site majeur pour les oiseaux : 150 espèces recensées et 80 protégées au niveau européen
- Une halte migratoire pour de nombreuses espèces
- Plus de 100 ha de milieux naturels rares et protégés
- Un territoire de vie pour une faune remarquable (Loutre, Courlis, Crapaud calamite...)



## Un site générateur d'activités économiques

- De nombreuses activités de plein air : sentier de randonnée (GR 4), survol en montgolfière ou ULM avec les Oies, circuit VTT, chasse ...
- Le développement d'une offre d'hébergement (gîtes, chambres d'hôtes ...)





## Des inondations plus fréquentes et plus violentes

- Des conséquences désastreuses sur le plan matériel et humain
- Une augmentation du coût pour la collectivité et les habitants



## Des nuisances imposées

- La dispersion de particules et de poussières
- D'importantes nuisances sonores liées aux engins de chantier pour l'extraction et aux camions pour le transport
- Une dégradation de la qualité de l'eau ayant des impacts sur l'Ander



## La Planèze défigurée

- L'artificialisation de plusieurs dizaines d'hectares de terrains agricoles : carrières et réseau routier
- La perte d'attractivité et d'identité du territoire
- L'intégration paysagère impossible, site visible depuis les Monts du Cantal



# ... MENACÉE PAR DES PROJETS DE CARRIÈRES

L'enrichissement de multinationales au dépens de l'intérêt général

## Un impact sur la première économie du Cantal

- La disparition de surfaces agricoles
- La perte d'autonomie fourragère pour les éleveurs
- La dévaluation des produits du terroir



## Le réseau des zones humides de la Planèze touché en plein cœur

- La destruction irréversible de milieux naturels
  - La disparition d'espèces animales et végétales vulnérables
- La perte d'une des 10 zones humides d'altitude remarquables d'Auvergne



## Disparition d'une économie locale

- Une dévalorisation et une désappropriation globale du lieu
  - Une chute des prix de l'immobilier et du foncier
  - La fermeture des hébergements touristiques



## ● ● ● **Nouvialle, terre de diatomées, son sous-sol est convoité**

Le paysage si paisible et authentique sera souillé de stigmates irréversibles difficiles à accepter. Scarification béante, terrils de silice, nuages de poussières volatiles et abrasives, artificialisation des prairies naturelles seront au programme de la destruction de la beauté de notre paysage naturel.

Moins visible mais plus funeste encore, le rejet de carbone dans l'atmosphère, la mort annoncée des cours d'eau par pollution, la disparition de la faune et de la flore, l'arrêt de l'économie touristique, la mise à mal de l'agriculture déjà souffreteuse, la chute des prix de l'immobilier et l'inévitable exode des riverains.

L'avenir promis par certains ne fait rêver qu'eux. Heureusement, cet avenir-là n'est pas encore écrit.

### **Pour un projet de territoire durable**

Pour la Planèze et ses agriculteurs, pour la Loutre et le Courlis cendré, pour notre ressource en eau ou simplement pour nos enfants et nous, Nouvialle doit être préservée.

L'avenir est un choix, pas une fatalité. Soyons à la hauteur.

Nous pouvons faire le choix du bien commun et de l'intérêt général.

Nous pouvons tracer ensemble un nouveau projet économique pour reconvertir les emplois vers des activités artisanales ou agricoles locales et soutenables.

Nous pouvons concilier économie et environnement, emploi et biodiversité.

La barre de l'ambition est haute, certes, mais à la mesure des enjeux actuels.

Le monde d'après se dessine ici et aujourd'hui.

### ***Collectif pour la narse de Nouvialle***

*Pour des activités durables et un territoire de l'Est Cantal préservé*

Il rassemble tous ceux qui souhaitent sauvegarder la narse de Nouvialle dans son biotope actuel et participer à la construction d'un projet de territoire durable.

Ainsi, le Collectif se propose d'agir pour la préservation du patrimoine naturel et paysager de l'Est Cantal tout en contribuant à un projet économique alternatif porteur d'emplois pour notre territoire, en encourageant des activités humaines et économiques durables.

#### **Pour nous rejoindre et en savoir plus sur le Collectif :**



**Site internet :** [www.collectifnouvialle.org](http://www.collectifnouvialle.org)

**Page Facebook :** [www.facebook.com/collectifnouvialle](http://www.facebook.com/collectifnouvialle)

**Adresse email :** [collectifnouvialle@mailo.fr](mailto:collectifnouvialle@mailo.fr)